

LÆGE  
ETISK  
NÆVN  
2022

ÅRSBERETNING

# ÅRSBERETNING 2022

## Lægeforeningens etiske principper

Lægeforeningens etiske principper blev vedtaget af Lægeforeningens repræsentantskab i april 2018. De etiske principper beskriver de etiske forpligtelser, som læger har over for patienter, kollegaer, samfundet og sig selv. Alle Lægeforeningens medlemmer er forpligtet til at handle i overensstemmelse med principperne.

## Lægeetisk Nævn

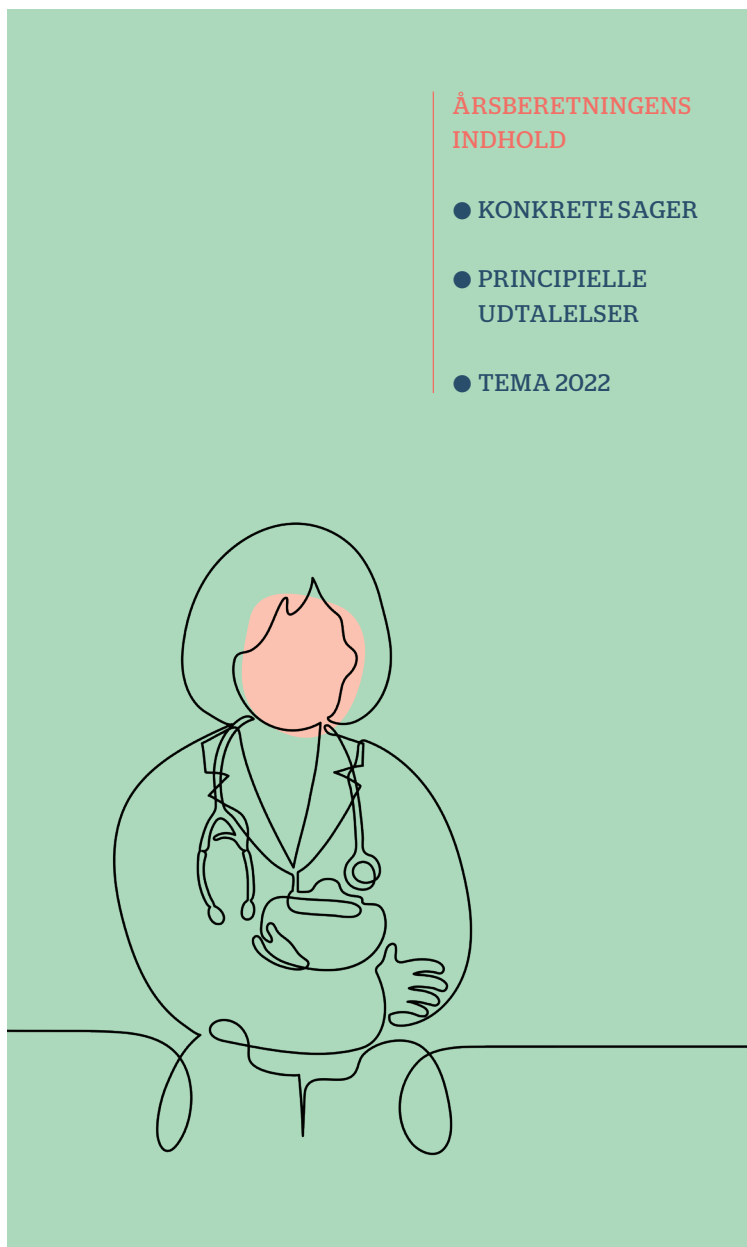
Lægeetisk Nævns rolle og opgaver er at arbejde for, at medlemmerne af Lægeforeningen får kendskab til og overholder de etiske principper. Nævnet udfører denne opgave dels gennem konkrete afgørelser, hvor nævnet vurderer, om et medlem af Lægeforeningen har tilsidesat et eller flere etiske principper, og dels gennem udgivelse af principielle udtalelser om de etiske princippers anvendelse i bestemte typer af situationer.

Lægeetisk Nævn arbejder uafhængigt af Lægeforeningens bestyrelse, som varetager den politiske ledelse af Lægeforeningen, og Lægeforeningens bestyrelse har ikke indflydelse på de udtalelser og afgørelser, som Lægeetisk Nævn beslutter.

Lægeetisk Nævn har afholdt fire møder i 2022.

## ÅRSBERETNINGENS INDHOLD

- KONKRETE SAGER
- PRINCIPIELLE UDTALELSER
- TEMA 2022



## KONKRETE SAGER

Lægeetisk Nævn kan optage sager til behandling, når et medlem henvender sig med påstand om, at et andet medlem har handlet i strid med et eller flere af de etiske principper.

I forbindelse med behandling af konkrete sager har nævnet konstateret, at klagerne ofte undlader at gøre indklagede opmærksom på klagen. Nævnet vil derfor gøre opmærksom på § 3 i Lægeetisk Nævns forretningsorden:

**§ 3. Orientering til indklagede og klagers fremsendelse af materiale**  
**Senest samtidig med indbringelse af en sag for nævnet, skal klageren gøre den indklagede skriftligt opmærksom på, at klagen er indbragt. Dokumentation for orienteringen skal fremgå af materialet, når sagen indbringes for nævnet.**

Det er herefter nævnets opgave at afgøre, om et indklaget medlem har forbrudt sig mod et eller flere af de etiske principper – altså om en læges handling falder ind under en af de grundlæggende standarder, som de etiske principper beskriver. Nævnet har også mulighed for af egen drift at tage en eller flere lægers handlinger op til vurdering.

Hvis nævnet finder, at en konkret handling ligger under den nedre grænse for den relevante standard i det etiske kodeks, kan nævnet udtrykke kritik eller give lægen en påtale.

Hvis nævnet vurderer, at der er sket en alvorlig overtrædelse af et eller flere af de etiske principper, skal nævnet indberette sagen til Lægeforeningens bestyrelse, som har mulighed for at indbringe sagen for Lægeforeningens Voldgiftsret med henblik på en eventuel bod eller eksklusion af foreningen.

Nævnet afgjorde i 2022 tre konkrete sager. Alle tre sager handlede på hver sin måde om udfordringer med kommunikationen.

**Den første sag**, som blev indgivet i 2021, vedrører princip nr. 3. Nævnet var af den opfattelse, at kernen i konflikten var en fejlslagen kommunikation, men

nævnet fandt ikke, at indklagede havde overtrådt princip nr. 3. Nævnet fandt dog, at indklagede ved en anden håndtering af situationen måske kunne have undgået den konkrete konflikt.

### Princip nr. 3

**Lægen skal indleve sig i sin patients situation i sin behandling tage udgangspunkt i patientens ønsker og værdier.**

**I den anden konkrete sag** var klagetemaet udover princip nr. 11 tillige princip nr. 3.

Det er nævnets opfattelse, at konflikten i sagen skyldes en henvisning, som indklagede har sendt med henblik på en second opinion. Nævnet fandt ikke, at indklagede havde anført holdningsprægede udtalelser om klager og fandt på den baggrund ikke, at indklagede var gået ud over de grænser, som princip nr. 11 opstiller. Nævnet fandt endvidere ikke, at indklagede havde overtrådt princip nr. 3, da vedkommende har gjort, hvad der var muligt for at opfylde klagers ønsker.

### Princip nr. 11

**Lægen skal respektere patientens ret til fortrolighed og privatliv. Lægen har tavshedspligt og må kun dele sundhedsmæssig eller anden privat information om patienten, hvis det er nødvendigt for patientens konkrete behandlingsforløb, eller patienten har givet sit samtykke til deling, eller hvis loven giver mulighed for eller forpligter lægen hertil. Lægen må aldrig dele mere information om patienten, end det relevante behov påkræver.**

**Den tredje sag** vedrører princip nr. 20, 21 og 22.

Klagetemaet var, at indklagede ikke havde henvendt sig til klager forud for, at indklagede rettede henvendelse til en række myndigheder om klager.

Nævnet fandt, at princip nr. 20 var overtrådt af indklagede, idet indklagede ikke på noget tidspunkt havde taget initiativ til kollegial dialog og orientering i forbindelse med, at indklagede påtænkte at indsende en bekymringshenvendelse til myndighederne.

Nævnet fandt dog ikke grundlag for at udtrykke kritik

af indberetningen som sådan, da dette efter nævnets opfattelse i så fald måtte basere sig på en vurdering af, om der fagligt er grundlag for at anse patientsikkerheden for truet ved udbydelse af den konkrete behandling. En sådan vurdering ligger uden for nævnets kompetence.

Det fremgår dog af afgørelsen, at en læge med en ledende position kan have et særligt ansvar for at sikre overholdelse af de etiske principper i situationer, hvor lederen bliver bekendt med, at lægekolleger ikke er opmærksomme på disse.

#### Princip nr. 20

Hvis lægen finder, at en kollegas handlinger eller forfatning truer patientsikkerheden, skal lægen afhjælpe problemet ved at gå i dialog med kollegaen. Om nødvendigt skal lægen inddrage den lokale ledelse og relevante myndigheder. I sådanne tilfælde bør lægen almindeligvis orientere vedkommende kollega.

#### Princip nr. 21

Lægen skal bidrage til sundhed i samfundet og anvende sundhedsressourcer hensigtsmæssigt. Hvis lægen bliver opmærksom på u hensigtsmæssige forhold, bør lægen gøre opmærksom på dette.

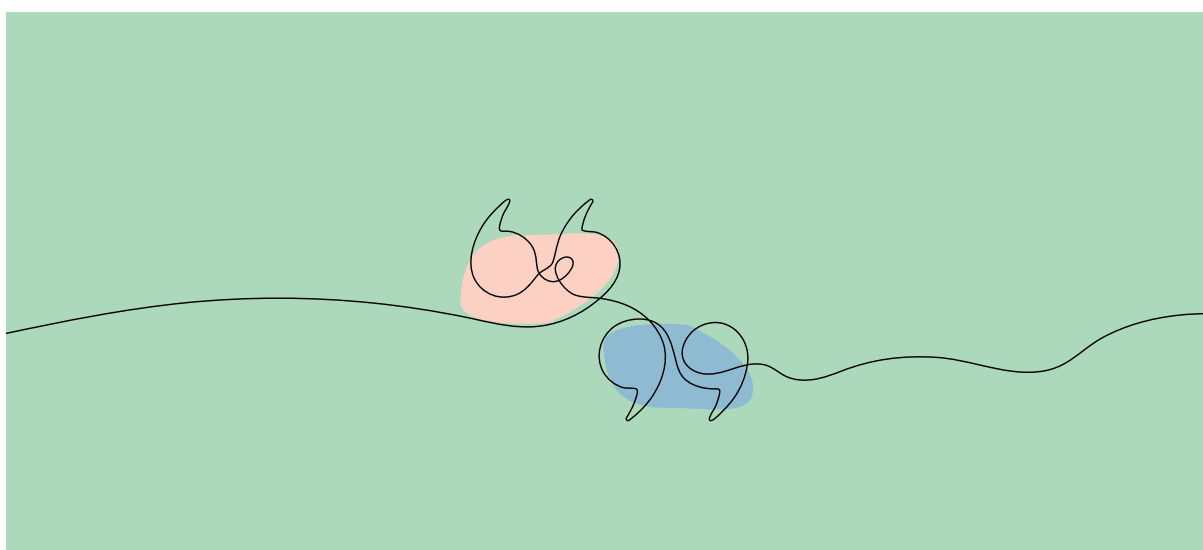
#### Princip nr. 22

Lægen skal kende og respektere love, regler og retningslinjer, som er relevante for lægens arbejde. Hvis de er uhensigtsmæssige, bør lægen gøre opmærksom på dette.

#### KOMMUNIKATION MELLEML KOLLEGAER

Lægeetisk Nævn finder, at den respektfulde gode dialog mellem medlemmerne er helt essentielt. Det fremgår også af nævnets hjemmeside, at et kollegialt ansvar er en integreret del af de etiske principper, og at læger har en forpligtelse til at fremme den gode lægekultur, herunder respektfuld kommunikation kollegaerne imellem. Derfor skal lægen forud for en eventuel indbringelse af en klagesag for nævnet forsøge at afhjælpe problemet ved at gå i dialog med sin kollega. Dette afspejles også i sagerne for nævnet, hvor nævnet lægger vægt på den gode dialog.

Alle nævnets afgørelser kan læses i forkortet og anonymiseret form på nævnets hjemmeside: konkrete-afgoerelser-fra-laegeetisk-naevn



## PRINCIPIELLE UDTALELSER

Lægeetisk Nævn har en vejledende og rådgivende rolle ved udbredelse af kendskabet til, hvordan læger kan handle inden for rammerne af de etiske principper. Denne rolle udfylder nævnet først og fremmest gennem offentliggørelse af principielle udtalelser.

Formålet med en principiel udtalelse er at give vejledning til læger om, hvordan de i en given situation bør gøre sig nogle relevante etiske overvejelser med udgangspunkt i de etiske principper. I principielle udtalelser tager nævnet ikke stilling til konkrete lægers handlinger, og en principiel udtalelse er ikke en facitliste men en vejledende udtalelse, der kobler nogle typer af situationer med nogle relevante etiske principper. Nævnet kan af egen drift tage emner op med henblik på udgivelser af en principiel udtalelse.

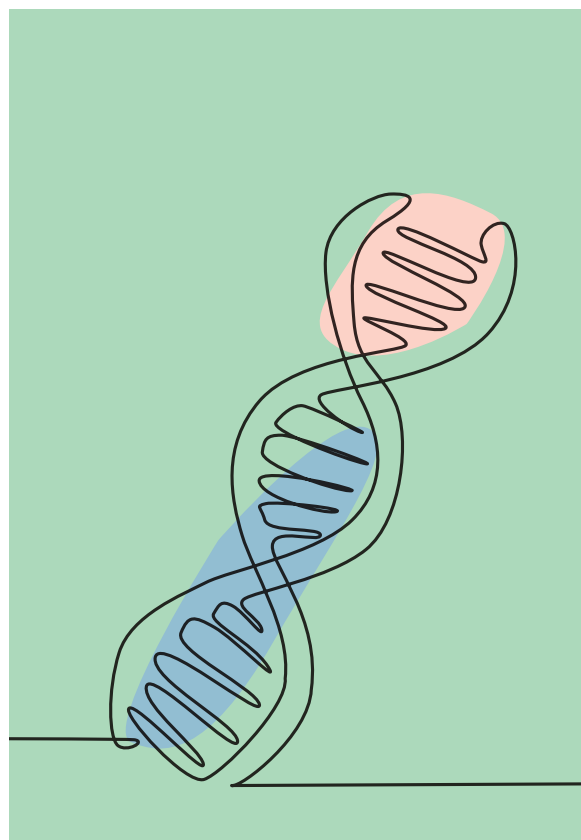
**Nævnet kan tage en sag op af egen drift med henblik på at fremkomme med en principiel udtalelse om et emne eller en handling i forhold til de lægeetiske principper. Nævnet kan komme med en principiel udtalelse, og udtalelsen må ikke indeholde kritik af konkrete medlemmer af Lægeforeningen.**

### Nævnet udgav i 2022 en principiel udtalelse

- Udtalelse nr. 1/2022 om lægers brug af forskningsmidler

I oktober 2021 faldt der dom i den sidste af en række sager om læger, der har misbrugt forskningsmidler. På den baggrund har Etisk Nævn besluttet at afgive en principiel udtalelse, der belyser de etiske princippers betydning ved lægers brug af forskningsmidler. Nævnet har ikke forholdt sig konkret til retssagerne, men giver i den principielle udtalelse udtryk for nogle generelle overvejelser over, hvilke krav Lægeforeningens etiske principper stiller til lægers brug af midler, der er stillet dem til rådighed til brug for forskning.

Nævnet har i sin udtalelse lagt vægt på, at forskning er et centralt element i lægegerningen. Nævnet har udtalt, at den danske befolkning generelt har stor tillid til, at læger udfører forskning i overensstemmelse med god klinisk praksis, og at læger forvalter de ressourcer, de får



stillet til rådighed i overensstemmelse med forskningsprotokollen. Hvis denne tillid bliver forstyrret, kan det have konsekvenser for den enkelte læges mulighed for at forske, for lægestandens anseelse og for samfundets muligheder for at fremme sundhed i befolkningen.

Lægeetisk Nævn er af den opfattelse, at hvis en læge ved sin forvaltning af betroede forskningsmidler gør sig skyldig i overtrædelse af straffelovens bestemmelser om berigelseskriminalitet, vil dette være et brud på værdighedskravet og til skade for samfundets tillid til, at læger kan forvalte de særlige rettigheder og ansvar, de er blevet tildelt som medlemmer af lægestanden. Det er endvidere nævnets opfattelse, at de etiske principper også stiller nogle etiske krav til forskerens kollegaer, hvis de i en konkret situation bliver opmærksomme på, at forskeren anvender midler til forskningsbrug på uretmæssig vis.

## TEMA 2022

Lægeetisk Nævn har i 2022 ved flere møder drøftet den lægelige deltagelse ved hjemsendelse af asylansøgere, herunder procedurerne ved hjemsendelse med tvang og lægernes rolle/bistand i forbindelse hermed.

Derudover har nævnet ved flere lejligheder drøftet sin rolle, herunder om nævnet skal tage flere konkrete sager op af egen drift, også sager der er aktuelle i medierne, ligesom det er blevet drøftet, om nævnet skal have flere niveauer af reaktionsmuligheder at udtrykke sig med.

Nævnet kan optage sager til behandling efter henvendelse fra medlemmer af Lægeforeningen, som indklager et andet medlem af Lægeforeningen for at handle i strid med Lægeforeningens etiske principper. Nævnet kan udtrykke kritik eller påtale lægens adfærd.

Nævnet drøftede på baggrund af en konkret sag den situation, hvor en læge dømmes i en straffesag og som følge heraf mister sin autorisation ved dommen, og som følge heraf automatisk udmeldes af Lægeforeningen. Dette skyldes, at en læge efter Lægeforeningens vedtægter ikke kan være medlem af Lægeforeningen, hvis lægen mister sin autorisation ved dom. Lægeetisk Nævn har drøftet denne problemstilling generelt og fandt det problematisk, at nogle af de groveste overtrædelser af de etiske principper ikke kan forfølges af nævnet, da nævnet alene kan behandle sager, hvor den pågældende er medlem af Lægeforeningen.

Nævnet kan tage en sag op af egen drift over et eller flere medlemmer af Lægeforeningen med henblik på at vurdere, om medlemmet/medlemmerne har handlet i strid med Lægeforeningens etiske principper. Nævnet kan udtrykke kritik eller påtale af lægens adfærd.

