



Lægeforeningen i tal 2024

Følgende notat beskriver Lægeforeningens 35.803 medlemmer pr. 1. januar 2024 baseret på dataudtræk fra Lægeforeningens medlemssystem. Medlemmer af Lægeforeningen er beskrevet ift. forening, erhvervsaktivitet, alder, køn, stillingsbetegnelse og arbejdsregion.

Lægeforeningen (LF): **35.803 medlemmer**, heraf 450 medlemmer bosat i udlandet.

- Yngre Læger (YL): **15.980 medlemmer** inkl. 112 medlemmer bosat i udlandet.
- Praktiserende Lægers Organisation (PLO): **3.389 medlemmer**- ingen medlemmer bosat i udlandet.
- Foreningen af Speciallæger (FAS): **9.115 medlemmer**- ingen medlemmer bosat i udlandet.
- Foreningen af Pensionerede Læger (FPL): **6.756 medlemmer**- ingen medlemmer bosat i udlandet.
- **563 medlemmer** i Lægeforeningen er ikke medlem i en anden forening, heraf 338 medlemmer bosat i udlandet.

Tabel 1. Medlemmer af Lægeforeningen fordelt på forening inkl. læger bosat i udlandet

Forening	Danmark	Udland	I alt
Yngre Læger	15.868	112	15.980
FAS	9.115	0	9.115
PLO	3.389	0	3.389
FPL	6.756	0	6.756
Lægeforeningen	225	338	563
I alt	35.353	450	35.803

Anm.: Læger på hhv. Grønland og Færøerne regnes som bosat i Danmark
Kilde: Lægeforeningens medlemssystem pr. 1. januar 2024

Ud af i alt 35.803 medlemmer i Lægeforeningen er 28.741 medlemmer erhvervsaktive – svarende til ca. 80 pct, jf. tabel 2. De resterende 20 pct. af Lægeforeningens medlemmer er ikke erhvervsaktive, og består primært af medlemmer i Foreningen af Pensionerede Læger. Størstedelen af medlemmer, der udelukkende er medlem i Lægeforeningen, er ikke erhvervsaktive.

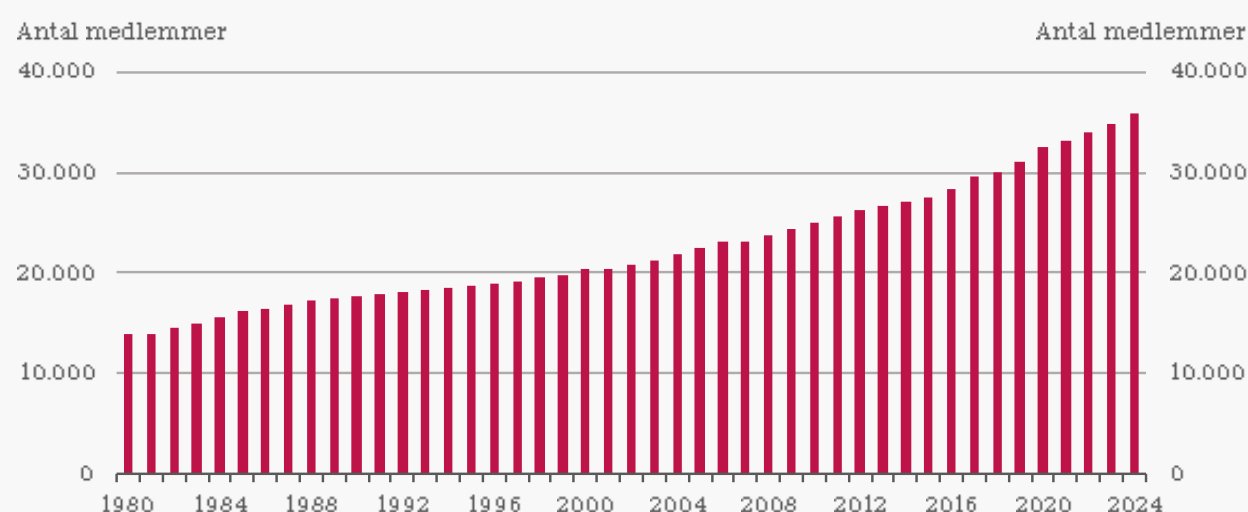
Tabel 2. Medlemmer af Lægeforeningen fordelt på erhvervsaktive/ ikke erhvervsaktive

	Yngre Læger	FAS	PLO	FPL	Bosat i udlandet	Kun LF	Lægeforeningen i alt
Erhvervsaktive	15.780	9.115	3.389	2	449	6	28.741
Pensionister	88	0	0	6.754	1	219	7.062
I alt	15.868	9.115	3.389	6.756	450	225	35.803

Anm.: Læger på hhv. Grønland og Færøerne regnes som bosat i Danmark
Kilde: Lægeforeningens medlemssystem pr. 1. januar 2024

Antallet af medlemmer i Lægeforeningen er steget fra 13.980 medlemmer i 1980 til 35.803 medlemmer i 2024, det svarer til, at antallet af medlemmer har vokset sig 2,5 gange større siden 1980 jf. figur 1. Siden primo januar 2023 er antallet af medlemmer i Lægeforeningen steget med omkring 900 medlemmer.

Figur 1. Udvikling i antal medlemmer af Lægeforeningen over tid



Anm.: Antal medlemmer er opgjort primo januar hvert år.
Kilde: Lægeforeningens medlemssystem

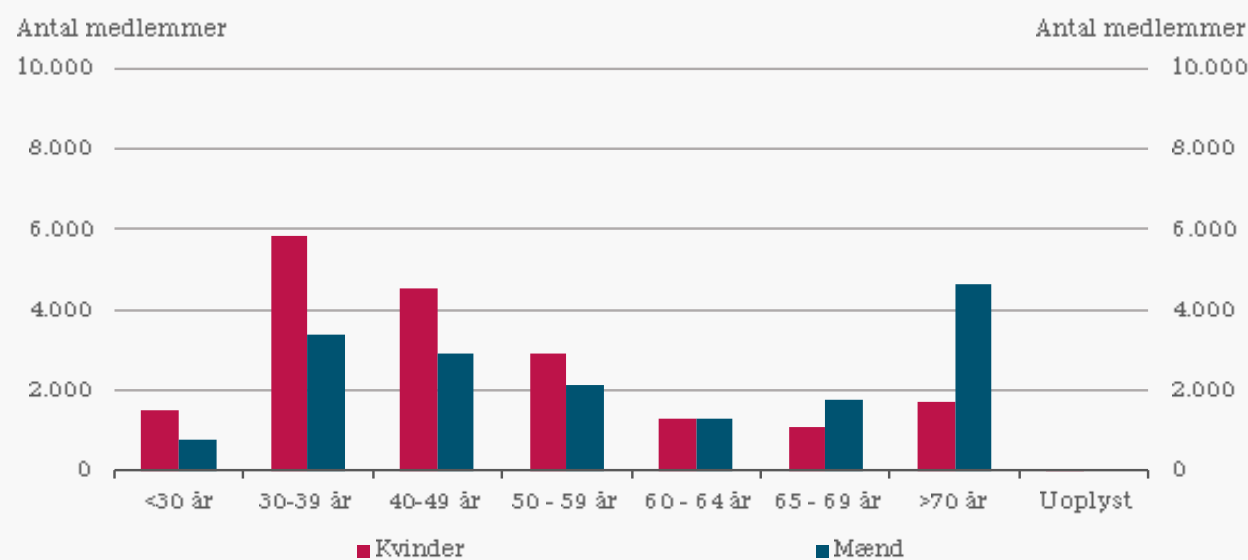
Af tabel 3 fremgår det, at størstedelen af Lægeforeningens medlemmer er i alderen 30-59 år, og at der generelt er lidt flere kvindelige medlemmer (53 pct.) end mandlige medlemmer i Lægeforeningen. Derudover ses det, at særligt blandt de yngste medlemsgrupper er der relativt mange kvindelige medlemmer sammenlignet med mandlige medlemmer. Omvendt er der en overvægt af mandlige medlemmer blandt de ældre medlemsgrupper af Lægeforeningen, jf. figur 2 og 3.

Tabel 3. Medlemmer af Lægeforeningen fordelt på alder og køn

	Kvinder	Mænd	Andet/ ikke relevant	Total
<30 år	1.480	791	1	2.272
30-39 år	5.842	3.396		9.238
40-49 år	4.548	2.905		7.453
50 - 59 år	2.916	2.150		5.066
60 - 64 år	1.271	1.291		2.562
65 - 69 år	1.086	1.753		2.839
>70 år	1.716	4.656		6.372
Uoplyst	1	0		1
I alt	18.860	16.942	1	35.803
Andel	53%	47%	0%	100%

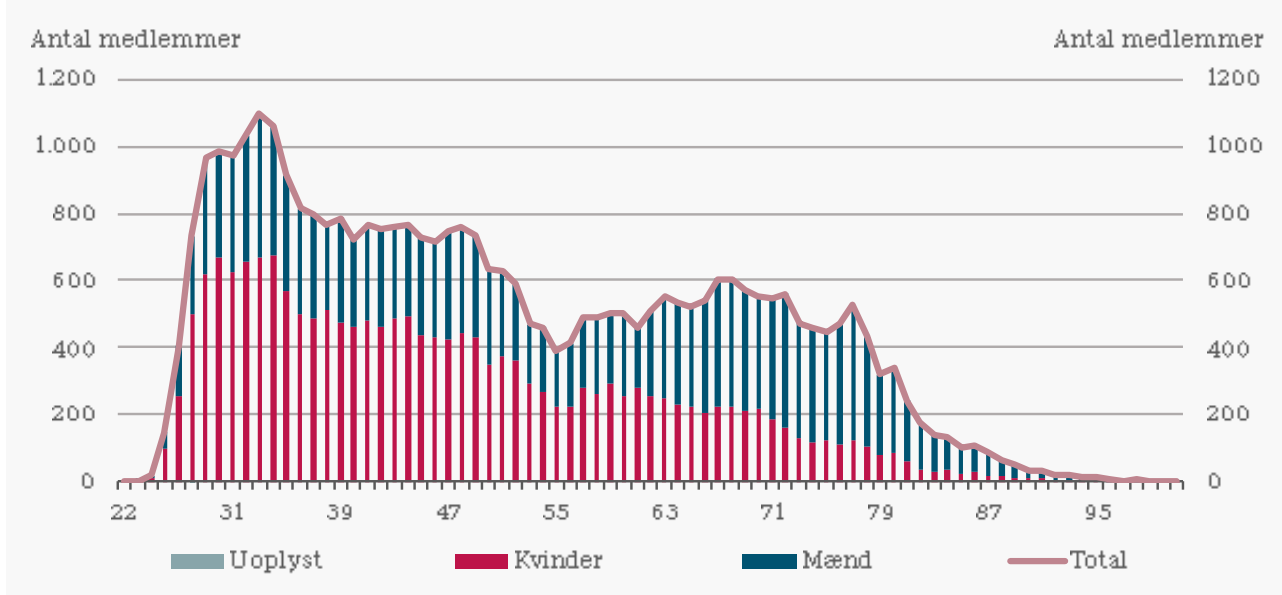
Kilde: Lægeforeningens medlemssystem pr. 1. januar 2024

Figur 2. Medlemmer af Lægeforeningen fordelt på alder og køn



Kilde: Lægeforeningens medlemssystem pr. 1. januar 2024

Figur 3. Medlemmer af Lægeforeningen fordelt på alder og køn



Kilde: Lægeforeningens medlemssystem pr. 1. januar 2024

Størstedelen af Yngre Lægers medlemmer er under 50 år, imens FAS og PLO har flest medlemmer i alderen 40-60 år, jf. tabel 4. Blandt FPLs medlemmer er størstedelen over 65 år.

Tabel 4. Medlemmer af Lægeforeningen fordelt på alder og forening

	Yngre Læger	FAS	PLO	FPL	Bosat i udlandet	Kun LF	Lægeforeningen i alt
Under 30 år	2.246	5	0	0	16	5	2.272
30 - 39 år	8.736	168	195	0	114	25	9.238
40 - 49 år	3.715	2.248	1.358	10	80	42	7.453
50 - 59 år	698	3.070	1.110	49	84	55	5.066
60 - 64 år	226	1.641	412	193	48	42	2.562
65 - 69 år	149	1.330	218	1.054	52	36	2.839
70+ år	98	653	96	5.450	56	19	6.372
Uoplyst	0	0	0	0	0	1	1
I alt	15.868	9.115	3.389	6.756	450	225	35.803

Kilde: Lægeforeningens medlemssystem pr. 1. januar 2024

Flest erhvervsaktive medlemmer af Lægeforeningen har stillingsbetegnelserne: overlæge inkl. cheflæger, læge (trin 1) eller almen praksis, inkl. ansatte i alm. Praksis. Herefter følger afdelingslæge, læge (trin 1) (KBU), læge (trin 2) og praktiserende speciallæge, jf. tabel 5.

Tabel 5. Erhvervsaktive medlemmer af Lægeforeningen fordelt på stillingsbetegnelse og køn

Stillingsbetegnelse	Kvinder	Mænd	Andet/ ikke oplyst	I alt
1. reservelæge+ reservelæge	138	62		200
Afdelingslæge	1.545	1.076		2.621
Klink assistent	497	321		818
Læge	349	376		725
Overlæge inkl. Cheflæge	3.238	3.818		7.056
Almen praksis, udd. still.	622	237		859
Alm. praksis, inkl. ansatte i alm. Praksis	2.141	1.360		3.501
Praktiserende speciallæge	462	583		1.045
Professor	17	65		82
Kommunallæge	38	18		56
Lektor	23	28		51
Læge (trin 1)	4.385	2.429	1	6.815
KBU-Læge (trin 1)	1.180	638		1.818
Læge (trin 2)	706	428		1.134
KBU, praksis-Læge (trin 1)	244	129		373
Ej angivet	286	205		491
Øvrige	574	522		1.096
I alt	16.445	12.295	1	28.741

Kilde: Lægeforeningens medlemssystem pr. 1. januar 2024

Af Lægeforeningens i alt 28.741 erhvervsaktive medlemmer har næsten 25% af dem en stillingsbetegnelse som overlæge eller cheflæge, mest koncentreret i aldersgruppen 50-59 år. Samtidig er størstedelen af medlemmerne i de yngre aldersgrupper beskæftiget som reservelæge (Læge (trin 1) og Læge (trin 2)) eller KBU-reservelæge. Derudover er en stor del også beskæftiget i almen praksis, svarende til ca. 12% af alle medlemmer jf. tabel 6.

Tabel 6. Erhvervsaktive medlemmer fordelt på stillingsbetegnelse og alder

	< 30 år	30-39	40-49	50-59	60-64	65-69	>70	Ikke oplyst	I alt
1. reservelæge+ reservelæge	22	133	37	4	0	1	3		200
Afdelingslæge	3	428	1.670	332	95	63	30		2.621
Klink assistent	102	612	95	7	2	0	0		818
Læge	2	96	182	171	99	82	93		725
Overlæge inkl. Cheflæge	2	82	1.781	2.425	1.290	1.027	449		7.056
Almen praksis, udd. still.	71	675	103	8	0	1	1		859
Alm. praksis, inkl. ansatte i alm. Praksis	0	258	1.454	1.112	397	202	78		3.501
Praktiserende speciallæge	0	17	259	378	178	144	69		1.045
Professor	0	0	1	19	24	21	17		82
Kommunallæge	0	3	18	14	8	10	3		56
Lektor	1	0	15	12	13	2	8		51
Læge (trin 1)	726	4.857	1.024	147	38	15	8		6.815
KBU-Læge (trin 1)	1.016	748	46	7	1	0	0		1.818
Læge (trin 2)	15	635	391	55	20	13	5		1.134
Læge (trin 1) (KBU-praksis)	191	167	12	1	0	1	1		373
Ej angivet	74	225	72	70	19	19	11	1	491
Øvrige	43	239	217	186	139	147	125		1.096
I alt	2.268	9.175	7.377	4.948	2.323	1.748	901	1	28.741

Kilde: Lægeforeningens medlemssystem pr. 1. januar 2024.

Størstedelen af de erhvervsaktive medlemmer i Lægeforeningen arbejder i Region Hovedstaden og Region Midtjylland, imens færrest arbejder i Region Nordjylland og Region Sjælland. Størstedelen af de erhvervsaktive medlemmer, der udelukkende er medlem af Lægeforeningen, er udlandsbeskæftigede, jf. tabel 7.

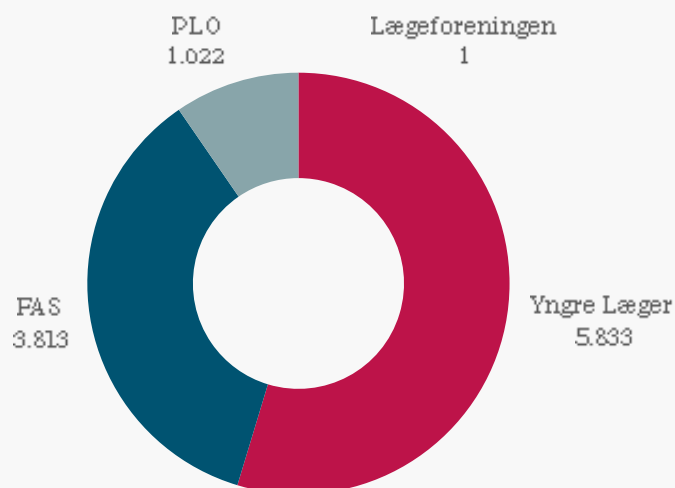
Tabel 7. Erhvervsaktive medlemmer af Lægeforeningen fordelt på arbejdsregion

	Uoplyst	Hovedstaden	Midtjylland	Nordjylland	Sjælland	Syddanmark	Udlandsbeskæftigede	I alt
Yngre Læger	373	5.833	3.601	1.362	1.708	2.903	112	15.892
FAS	100	3.813	1.750	683	1.082	1.687	0	9.115
PLO	27	1.022	815	305	429	791	0	3.389
Lægeforeningen	5	1	0	0	0	0	337	343
FPL	1	0	0	0	0	1	0	2
I alt	506	10.669	6.166	2.350	3.219	5.382	449	28.741

Kilde: Lægeforeningens medlemssystem pr. 1. januar 2024

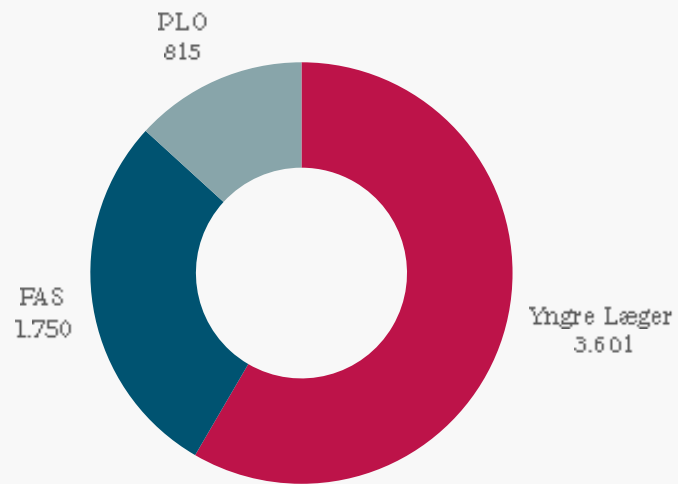
Figur 4-8 viser antallet af erhvervsaktive medlemmer af Lægeforeningen fordelt på arbejdsregion og forening.

Figur 4. Medlemmer af Lægeforeningen der arbejder i Region Hovedstaden pr. 1. januar 2024



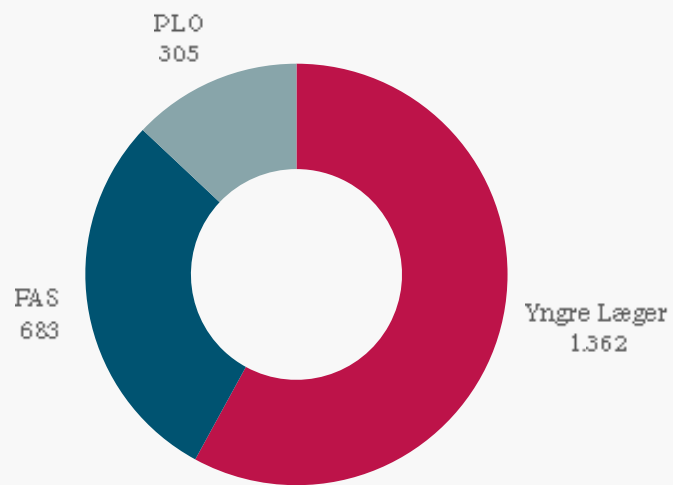
Kilde: Lægeforeningens medlemssystem pr. 1. januar 2024

Figur 5. Medlemmer af Lægeforeningen der arbejder i Region Midtjylland pr. 1. januar 2024



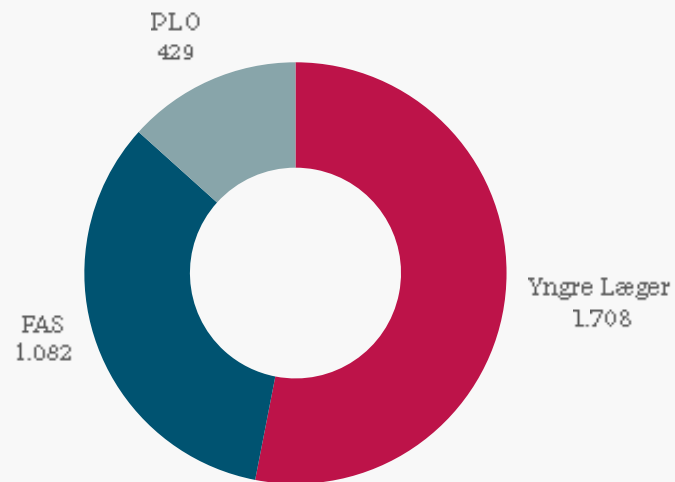
Kilde: Lægeforeningens medlemssystem pr. 1. januar 2024

Figur 6. Medlemmer af Lægeforeningen der arbejder i Region Nordjylland pr. 1. januar 2024



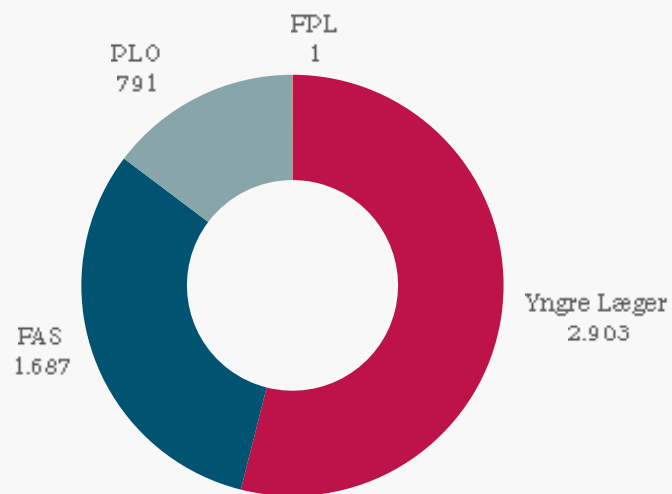
Kilde: Lægeforeningens medlemssystem pr. 1. januar 2024

Figur 7. Medlemmer af Lægeforeningen der arbejder i Region Sjælland pr. 1. januar 2024



Kilde: Lægeforeningens medlemssystem pr. 1. januar 2024

Figur 8. Medlemmer af Lægeforeningen der arbejder i Region Syddanmark pr. 1. januar 2024



Kilde: Lægeforeningens medlemssystem pr. 1. januar 2024