



Lægeforeningen i tal 2025

LÆGEFORENINGEN

Følgende notat beskriver Lægeforeningens 36.693 medlemmer pr. 2. januar 2025 baseret på dataudtræk fra Lægeforeningens medlemssystem. Medlemmer af Lægeforeningen er beskrevet ift. forening, beskæftigelsessituation, alder, køn, stillingsbetegnelse og arbejdsregion.

Af tabel 1 fremgår det, at

- Lægeforeningen (LF) har i alt 36.693 medlemmer, herunder 442 medlemmer der har deres hovedbeskæftigelse i udlandet.
- Yngre Læger har i alt 16.519 medlemmer, hvoraf 121 medlemmer har deres hovedbeskæftigelse i udlandet. Af Yngre Lægers samlede antal medlemmer er 220 medlemmer med ekstraordinær tilknytning til Yngre Læger.¹
- Foreningen af Speciallæger (FAS) har i alt 9.278 medlemmer, alle erhvervsaktive i Danmark.
- Praktiserende Lægers Organisation (PLO) har i alt 3.367 medlemmer, alle erhvervsaktive i Danmark.
- Foreningen af Pensionerede Læger (FPL) har i alt 6.971 medlemmer.
- 558 medlemmer er kun medlemmer af Lægeforeningen, hvoraf 321 har deres hovedbeskæftigelse i udlandet og 237 står uden for arbejdsmarkedet.

Tabel 1. Medlemmer af Lægeforeningen fordelt på foreninger

Forening	Antal medlemmer
Yngre Læger	16.519
Foreningen af Speciallæger	9.278
Praktiserende Lægers Organisation	3.367
Foreningen af Pensionerede Læger	6.971
Lægeforeningen	558
I alt	36.693

Kilde: Lægeforeningens medlemssystem pr. 2. januar 2025

Ud af i alt 36.693 medlemmer af Lægeforeningen er 29.386 erhvervsaktive jf. tabel 2. Det svarer til, at 80 pct. af alle Lægeforeningens medlemmer er erhvervsaktive i enten Danmark eller udlandet. De resterende 20 pct. af Lægeforeningens medlemmer er ikke-erhvervsaktive og består primært af medlemmer i Foreningen af Pensionerede Læger. Medlemmer der udelukkende er medlemmer af Lægeforeningen er enten hovedbeskæftigede i udlandet eller står uden for arbejdsmarkedet.

¹ Medlemmer med ekstraordinær tilknytning omfatter læger, der enten har deres hovedbeskæftigelse i udlandet eller ikke er erhvervsaktive, men som har valgt at behold deres tilknytning til Yngre Læger.



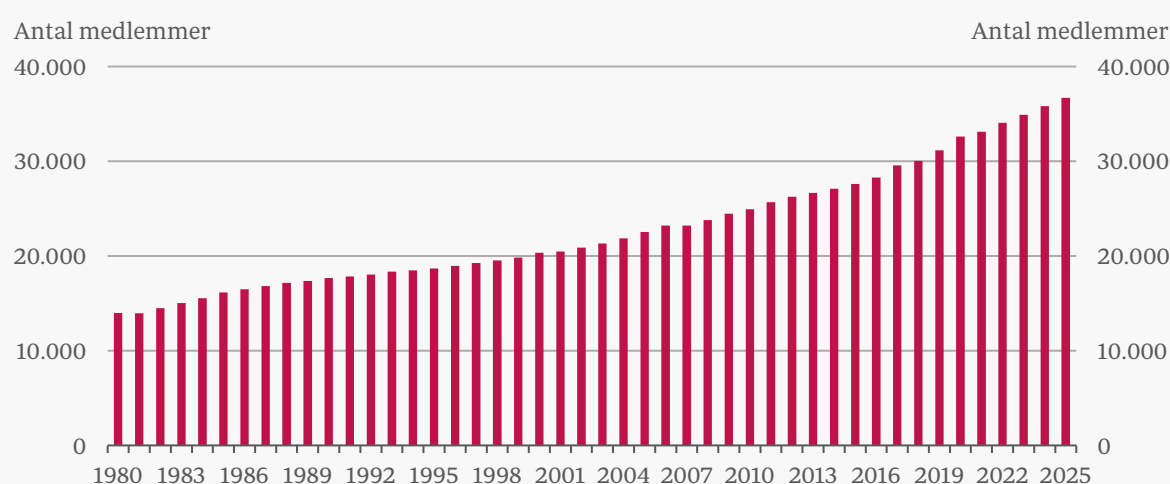
Tabel 2. Medlemmer af Lægeforeningen fordelt på forening og beskæftigelsessituation

	Yngre Læger	FAS	PLO	FPL	Lægeforeningen	I alt
Hovedbeskæftigelse i DK (inkl. Grønland/Færøerne)	16.299	9.278	3.367	0	0	28.944
Hovedbeskæftigelse udlandet	121	0	0	0	321	442
Ikke-erhvervsaktive (ikke arbejdssøgende)	99	0	0	6.971	237	7.307
I alt	16.519	9.278	3.367	6.971	558	36.693

Kilde: Lægeforeningens medlemssystem pr. 2. januar 2025

Antallet af medlemmer af Lægeforeningen er steget fra 13.980 medlemmer i 1980 til 36.693 i 2025. Det svarer til at antallet af medlemmer har vokset sig mere end 2,5 gange større siden 1980, jf. figur 1. Siden primo januar 2024 er antallet af medlemmer af Lægeforeningen vokset med 890 medlemmer. Det er omkring den samme stigning i medlemmer, som Lægeforeningen har oplevet årligt de sidste fem år.

Figur 1. Udvikling i antal medlemmer af Lægeforeningen over tid



Kilde: Lægeforeningens medlemssystem primo januar hvert år

Af tabel 3 fremgår det, at størstedelen af Lægeforeningens medlemmer er i alderen 30-59 år, og at der generelt er lidt flere kvindelige medlemmer (53 pct.) end mandlige medlemmer i Lægeforeningen. Særligt blandt de yngste medlemsgrupper er der relativt mange kvindelige medlemmer sammenlignet med mandlige medlemmer. Omvendt er der en overvægt af mandlige medlemmer blandt de ældre medlemsgrupper af Lægeforeningen, jf. figur 2 og 3.

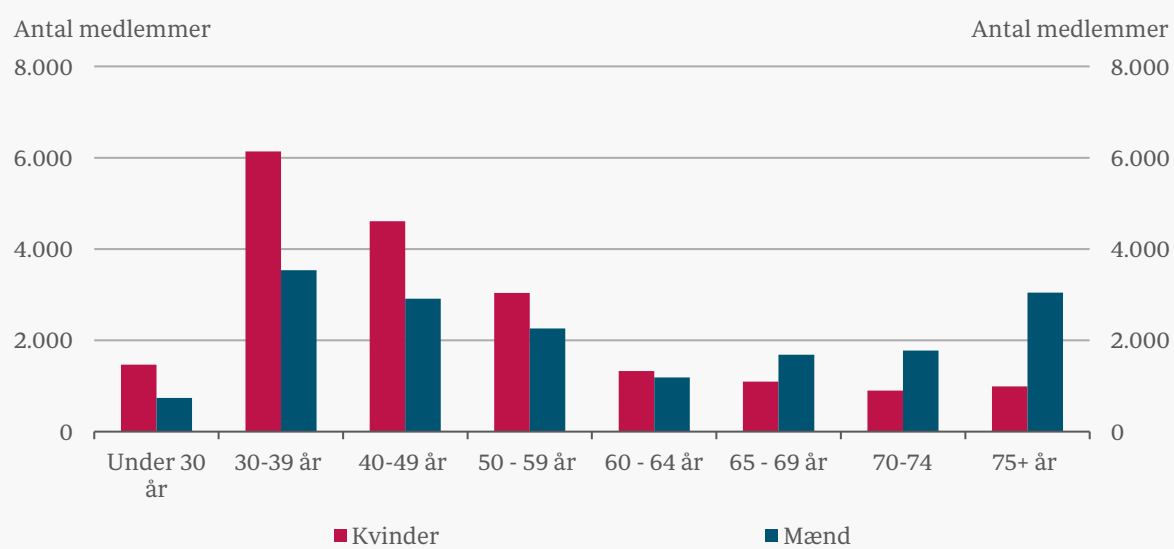


Tabel 3. Medlemmer af Lægeforeningen fordelt på alder og køn

	Kvinder	Mænd	I alt
Under 30 år	1.467	741	2.208
30-39 år	6.139	3.537	9.676
40-49 år	4.605	2.914	7.519
50 - 59 år	3.041	2.256	5.297
60 - 64 år	1.324	1.184	2.508
65 - 69 år	1.096	1.687	2.783
70-74 år	896	1.773	2.669
75+ år	987	3.046	4.033
I alt	19.555	17.138	36.693

Kilde: Lægeforeningens medlemssystem pr. 2. januar 2025

Figur 2. Medlemmer af Lægeforeningen fordelt på alder og køn

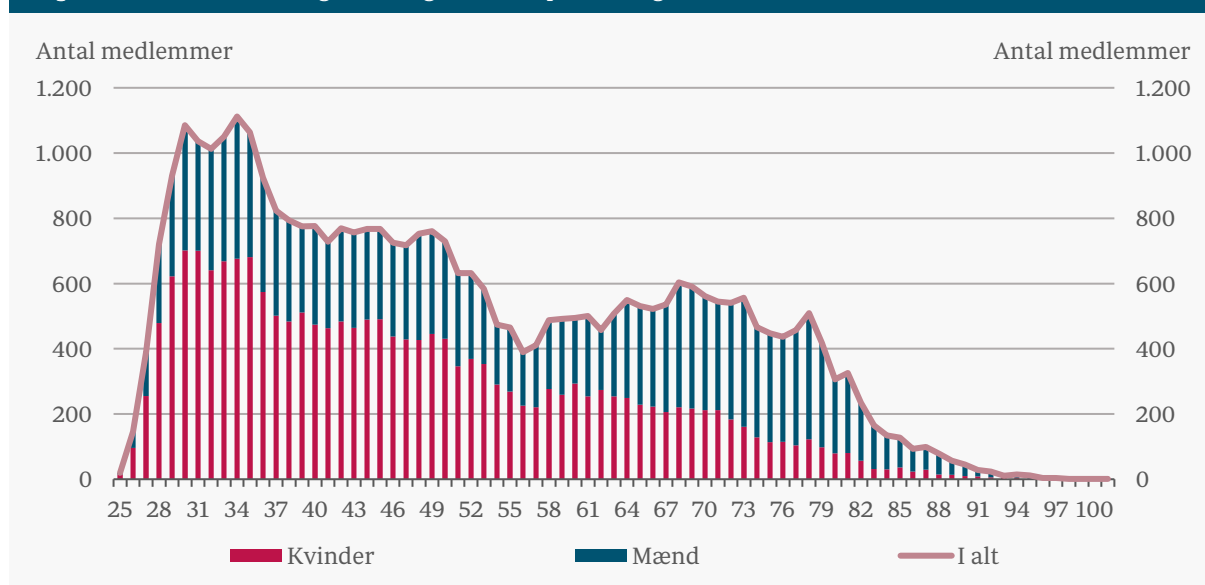


Kilde: Lægeforeningens medlemssystem pr. 2. januar 2025





Figur 3. Medlemmer af Lægeforeningen fordelt på alder og køn



Kilde: Lægeforeningens medlemssystem pr. 2. januar 2025

Størstedelen af Yngre Lægers medlemmer er under 50 år, imens FAS og PLO har flest medlemmer i alderen 40-59 år, jf. tabel 4. Blandt FPLs medlemmer er langt størstedelen over 65 år.

Tabel 4. Medlemmer af Lægeforeningen fordelt på alder og forening

	Yngre Læger	FAS	PLO	FPL	Kun LF	Lægeforeningen i alt
Under 30 år	2.197	6	0	0	5	2.208
30-39 år	9.263	169	184	0	60	9.676
40-49 år	3.827	2.267	1.311	10	104	7.519
50 - 59 år	750	3.203	1.161	53	130	5.297
60 - 64 år	224	1.590	421	183	90	2.508
65 - 69 år	152	1.333	200	1.011	87	2.783
70-74 år	64	535	76	1.947	47	2.669
75+ år	42	175	14	3.767	35	4.033
I alt	16.519	9.278	3.367	6.971	558	36.693

Kilde: Lægeforeningens medlemssystem pr. 2. januar 2025





Flest erhvervsaktive medlemmer af Lægeforeningen har stillingsbetegnelsen ”læge (trin 1)” og ”overlæge” eller ”cheflæge” af forskellige variationer med og uden ledelsesansvar, jf. tabel 5. Herefter følger læger der er ejer af eller ansat i almen praksis, afdelingslæger og KBU-læger på sygehusene. Der er omkring 4.600 flere kvindelige erhvervsaktive læger end mandlige erhvervsaktive læger. Kvindelige læger besidder i højere grad stillinger som KBU-læger og læge (trin 1) og læge (trin 2), mens der er flere mandlige overlæger og cheflæger. Det hænger sammen med, at der findes flere unge kvindelige læger og flere ældre mandlige læger jf. figur 2.

Tabel 5. Erhvervsaktive medlemmer af Lægeforeningen fordelt på stillingsbetegnelse og køn

	Kvinder	Mænd	I alt
Afdelingslæge	1.750	1.218	2.968
Læge (trin 1)	5.257	2.885	8.142
Læge (trin 2)	681	399	1.080
Ph.d.	115	57	172
Almen praksis, uddannelsesstilling	775	343	1.118
Alm. praksis, inkl. ansatte i alm. praksis	2.390	1.442	3.832
Overlæge og cheflæge inkl. lederansvar	3.362	3.802	7.164
Læge og speciallæge	521	559	1.080
Praktiserende speciallæge	453	584	1.037
Kommunallæge	41	19	60
Læger ansat på universitet	45	102	147
Privat praktiserende læge uden ydernummer	31	40	71
KBU-læge (ikke i almen praksis)	1.127	561	1.688
Ej angivet	311	212	523
Øvrige	131	173	304
I alt	16.990	12.396	29.386

Kilde: Lægeforeningens medlemssystem pr. 2. januar 2025

Lægeforeningen har flest erhvervsaktive medlemmer i alderen 30-49 år, jf. tabel 6. Størstedelen af de unge læger er beskæftiget som KBU-læge, læge (trin 1) eller i en uddannelsesstilling i almen praksis. Der er færrest erhvervsaktive læger i aldersgruppen 70 år eller ældre, hvoraf størstedelen er overlæger eller cheflæger.

**Tabel 6.** Erhvervsaktive medlemmer fordelt på stillingsbetegnelse og alder

	< 30	30-39	40-49	50-59	60-64	65-69	70+	I alt
Afdelingslæge	2	522	1.881	374	96	61	32	2.968
Læge (trin 1)	913	5.965	1.043	154	32	23	12	8.142
Læge (trin 2)	12	637	346	52	16	11	6	1.080
Ph.d.	15	132	22	1	2	0	0	172
Almen praksis, uddannelsesstilling	197	812	96	10	1	0	2	1.118
Alm. praksis, inkl. ansatte i alm. praksis	19	381	1.511	1.215	436	186	84	3.832
Overlæge og cheflæge inkl. lederansvar	1	75	1.804	2.536	1.234	1.030	484	7.164
Læge og speciallæge	6	109	252	254	130	151	178	1.080
Praktiserende speciallæge	0	18	243	388	185	128	75	1.037
Kommunallæge	0	2	21	14	8	12	3	60
Læger ansat på universitet	1	5	14	29	38	32	28	147
Privat praktiserende læge uden ydernummer	0	0	14	13	10	15	19	71
KBU-læge (ikke i almen praksis)	953	679	50	5	1	0	0	1.688
Ej angivet	82	255	78	57	22	24	5	523
Øvrige	6	28	56	70	55	58	31	304
I alt	2.207	9.620	7.431	5.172	2.266	1.731	959	29.386

Kilde: Lægeforeningens medlemssystem pr. 2. januar 2025

Der er flest af de erhvervsaktive medlemmer i Lægeforeningen, der arbejder i Region Hovedstaden og Region Midtjylland, og færrest der arbejder i Region Nordjylland og Region Sjælland. De erhvervsaktive medlemmer, der udelukkende er medlem af Lægeforeningen, er hovedbeskæftigede i udlandet, jf. tabel 7.

Tabel 7. Erhvervsaktive medlemmer fordelt på arbejdsregion

	Uoplyst	Hovedstaden	Midtjylland	Nordjylland	Sjælland	Syddanmark	Hovedbeskæftigelse i udlandet	I alt
Foreningen af Speciallæger	105	3.875	1.789	700	1.096	1.713	0	9.278
Praktiserende Lægers Organisation	31	1.019	810	310	420	777	0	3.367
Yngre Læger	412	5.972	3.716	1.394	1.785	3.020	121	16.420
Lægeforeningen	0	0	0	0	0	0	321	321
I alt	548	10.866	6.315	2.404	3.301	5.510	442	29.386

Kilde: Lægeforeningens medlemssystem pr. 2. januar 2025