

## Principper for rådgivningen via de tværfaglige specialeråd i Region Midtjylland



Dato 20-12-2023

Berit Kamp Kragh

Tel. +4578412029

BEKRAG@rm.dk

1-31-72-178-12

### Baggrund

Region Midtjylland har en overordnet vision om et sundhedsvæsen på patientens præmisser. Visionen afspejler et regionalt og nationalt skift i styringen af sundhedsvæsenet, der sætter patienten i centrum for kvalitetsarbejdet, har fokus på, hvad der skaber værdi for patienterne, og på at øge sammenhæng og lighed i sundhed.

Arbejdet med at udvikle, tilrettelægge og implementere de samlet set bedste tilbud til patienterne i Region Midtjylland fordrer at specialerådene og alle dele af klinikken inddrages. Det er derfor vigtigt, at den rådgivning, der enten indhentes ved eller på eget initiativ afgives af specialerådene, har et bredt, helhedsorienteret sigte, der reflekterer og er solidt funderet i den tværfaglige virkelighed, der kendetegner arbejdet i klinikken.

Nærværende kommissorium markerer således en overgang til tværfaglig rådgivning og en udvidelse af den ramme, som rådgivningen kan og skal gives inden for som led i en styrkelse af rådgivningsstrukturen.

Formålet med nærværende kommissorium er at beskrive de tværfaglige specialeråds formål/ramme, kodeks, opgave, sammensætning og relationer til Regionens politiske og administrative niveau. Ved et tværfagligt specialeråd forstås et specialeråd, hvor der i forretningsudvalget indgår flere fagligheder i form af repræsentanter fra flere faggrupper.

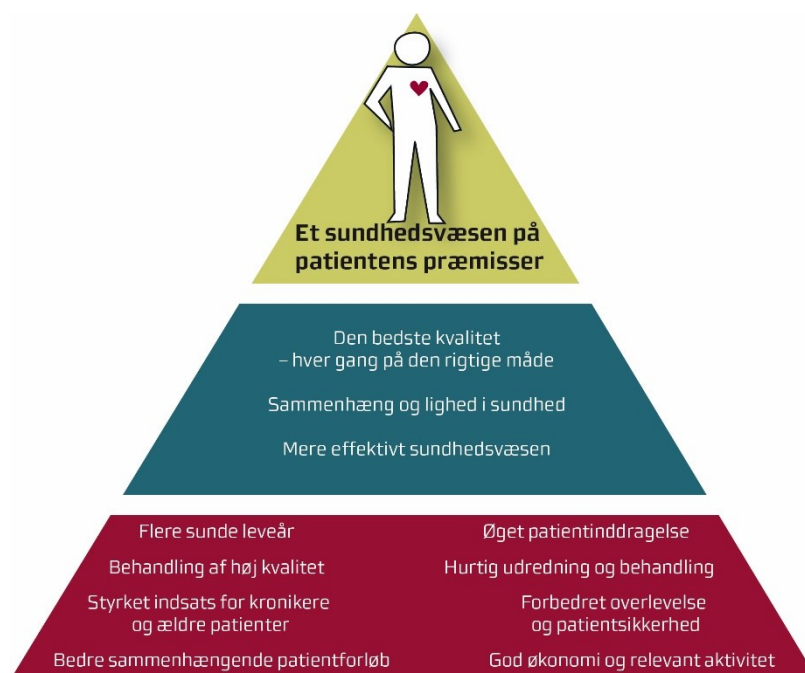
Kommissoriet og de principper, der beskrives heri, er udarbejdet og aftalt i samarbejde mellem repræsentanter for Lægeforeningen, Klinikforum, de Lægefaglige Specialeråd, Det Regionale Sygeplejefaglige Råd, Regionsterapeutrådet, de praktiserende speciallæger og administrationen.

Nærværende kommissorium træder i stedet for 'Principper for rådgivningen via de lægefaglige specialeråd i Region Midtjylland' af 18. januar 2013 samt 'Kodeks for lægefaglig rådgivning fra

specialerådene i Region Midtjylland' fra oktober 2014 og indebærer ændringer i Rammevedtægter for de Lægefaglige Specialeråd i Region Midtjylland'.

### Formål/ramme for rådgivning via de tværfaglige specialeråd

Rammen for den rådgivning, der afgives af de tværfaglige specialeråd i Region Midtjylland udgøres af de tre spor i det regionale målbillede. Målbilledet er illustreret nedenfor. Øverst ses den overordnede vision – 'Et sundhedsvæsen på patientens præmisser', i midten de tre spor, der udgør pejlemærkerne i forhold til at realisere visionen og nederst de otte mål, som der styres efter for at sikre de tre spor og forbedringer i sundhedsvæsenet på patientens præmisser.



Følgende spor danner således ramme for rådgivningen via de tværfaglige specialeråd i Region Midtjylland:

- *Den bedste kvalitet – hver gang på den rigtige måde*
- *Sammenhæng og lighed i sundhed*
- *Mere effektivt sundhedsvæsen*

### Kodeks

Følgende retningslinjer gælder, når Region Midtjylland sender materiale i høring eller retter henvendelse til de tværfaglige specialeråd og når de tværfaglige specialeråd afgiver svar på disse eller på eget initiativ retter henvendelse til Region Midtjylland vedr. emner af relevans for ovennævnte spor:

*Når Region Midtjylland sender materiale i høring eller retter henvendelse til de tværfaglige specialeråd bør de:*

- høre de tværfaglige specialeråd i relevante sager om planlægning og udvikling
- udforme spørgsmålene til de tværfaglige specialeråd klart og præcist

- oplyse om baggrunden for og formålet med høringen samt i hvilken sammenhæng rådgivningen vil blive anvendt
- så vidt muligt sikre at de tværfaglige specialeråd får en rimelig frist til at udarbejde deres bidrag. Når det er praktisk muligt tilstræbes det således, at de tværfaglige specialeråd får en frist på to måneder. Derudover bør de tværfaglige specialeråd varsles om kommende større høringer.
- rette henvendelsen til formanden for det tværfaglige specialeråd med kopi til den tilknyttede lægefaglige direktør. Formanden for det tværfaglige specialeråd kvitterer herefter for modtagelsen af henvendelsen til afsenderen. På tilsvarende vis kvitteres der for modtagelsen af høringssvaret
- vedlægge høringssvaret til de politiske og administrative beslutningsprocesser, som høringssvaret er indhentet til

*Når der afgives rådgivning fra de tværfaglige specialeråd, hvad enten dette sker som svar på en konkret henvendelse eller på det tværfaglige specialeråds eget initiativ, bør det:*

- tilstræbes at rådgivningen afgives på basis af konsensus i det tværfaglige specialeråd/forretningsudvalg
- tilstræbes at udtalelser fra de tværfaglige specialeråd baserer sig på, at alle medlemmer af forretningsudvalget (hvilket i mindre specialer kan være lig med det tværfaglige specialeråd) har været inddraget og har haft mulighed for at komme med kommentarer. Det bemærkes i den forbindelse, at soloudtalelser fra specialerådsformænd ikke vil indgå i ledelsessystemets overvejelser
- ved mindre fagområdespecifikke/specialespecifikke spørgsmål kan princippet om inddragelse af alle medlemmer af forretningsudvalget fraviges, idet princippet om tværfaglighed dog fortsat gælder. I sådanne tilfælde inddrager formandsskabet for det tværfaglige specialeråd relevante personer med viden på området i besvarelsen. I alle sådanne tilfælde skal forretningsudvalget orienteres med kopi af svaret.
- i fald det ikke er muligt at nå til enighed – skal der i høringssvaret klart gøres rede for, hvori uenigheden består. En eventuel mindretalsudtalelse skal medtages i det samlede høringssvar.

*Høringssvaret eller henvendelsen fra det tværfaglige specialeråd bør beskrive:*

- hvad der fagligt set og med tanke på helheden er det mest optimale for patienten
- hvordan rådgivningen forholder sig til gængs praksis
- en vurdering af gennemførlighed set i et helhedsperspektiv
- hvilke råd, der er fagligt dokumenterede, og hvilke råd der gives "efter bedste skøn"
- eventuelle modstridende synspunkter og redegøre for styrker og svagheder
- eventuelle ulemper, risici og omkostninger ved at følge rådgivningen, herunder konsekvenser i forhold til patienter, organisation, økonomi

### **De tværfaglige specialeråds opgave**

De tværfaglige specialeråds opgaver spænder bredt og omfatter bl.a., at:

- identificere sundhedsfaglige problemstillinger i specialets kliniske praksis med relevans for de tre spor, der udgør pejlemærkerne for at realisere visionen om et sundhedsvæsen på patientens præmisser
- medvirke til at koordinere den specialespecifikke udvikling i regionen med henblik på at opnå et ensartet niveau for kvalitet og behandling og understøtte samarbejdet på tværs af hospitalerne og med andre specialer

- følge den kliniske udvikling inden for det pågældende speciale og herunder bistå med opfølgning på de kliniske kvalitetsdatabaser
- fremme gode patientforløb ved at understøtte koordination og samarbejde internt i hospitalsvæsenet og med primærsektor
- rådgive ift. udarbejdelse og implementering af f.eks. specialeplanen

På foranledning af administrationen og/eller de tværfaglige specialeråd kan der ligeledes igangsættes rådgivningsopgaver, der kræver at der i en periode samarbejdes på tværs af de tværfaglige specialeråd. Der kan i den sammenhæng nedsættes ad hoc udvalg inden for eller på tværs af specialer.

### **De tværfaglige specialeråds sammensætning**

Ved et tværfagligt specialeråd forstås et specialeråd, hvor der i forretningsudvalget indgår flere fagligheder i form af repræsentanter fra flere faggrupper.

Forretningsudvalget skal som udgangspunkt sammensættes således, jf. rammevedtægter for de tværfaglige specialeråd i Region Midtjylland:

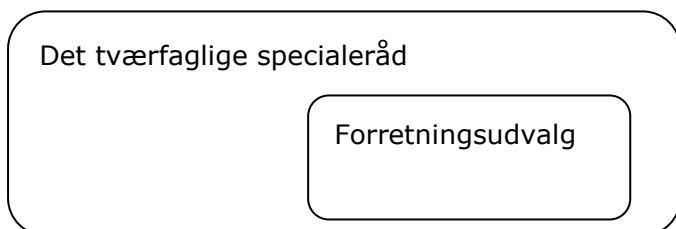
- en formand. Formanden vælges på plenarforsamlingen af og blandt de hospitalsansatte speciallæger
- to repræsentanter for de fastansatte speciallæger i regionen fra hver af de hospitalsenheder, hvor specialet er repræsenteret. Den afdeling, formanden kommer fra har to repræsentanter inklusiv formanden.
- to repræsentanter fra hver af de faggrupper, der har væsentlig betydning for det kliniske arbejde under hensyntagen til at der skal være lægelig majoritet i forretningsudvalget.
- én repræsentant for specialets professorer
- én repræsentant for specialets postgraduate kliniske lektorer eller - hvis en sådan ikke findes i regionen – én uddannelsesansvarlig overlæge
- én repræsentant for de praktiserende speciallæger i almen medicin
- to repræsentanter for de praktiserende speciallæger i de specialer, hvor sådanne findes
- én repræsentant for de uddannelsessøgende læger inden for specialet
- den lægefaglige direktør, der er tilknyttet specialet

Det tværfaglige specialeråd kan bestemme at ovennævnte sammensætning fraviges f.eks. i form af en øget repræsentation af praktiserende speciallæger. Princippet om repræsentation fra andre relevante faggrupper end speciallæger kan ikke fraviges. I mindre specialer kan det tværfaglige specialeråd også bestemme at alle speciallæger inden for specialet er repræsenteret i forretningsudvalget således at der er sammenfald mellem det tværfaglige specialeråd og forretningsudvalget.

I henhold til det overordnede formål med etableringen af tværfaglige specialeråd er det af afgørende betydning at repræsentanterne for alle faggrupper indgår i det kliniske arbejde, er specialister inden for deres felt og har interesse for at udvikle klinisk praksis.

Alle medlemmer af forretningsudvalget deltager på den årlige plenarforsamling. Det tværfaglige specialeråd består af de i regionen fastansatte speciallæger i det pågældende speciale, alle praktiserende speciallæger med et fuldtidsydernummer inden for specialet samt

alle medlemmer af forretningsudvalget. Forretningsudvalget udgør dermed en integreret del af det tværfaglige specialeråd som illustreret nedenfor.

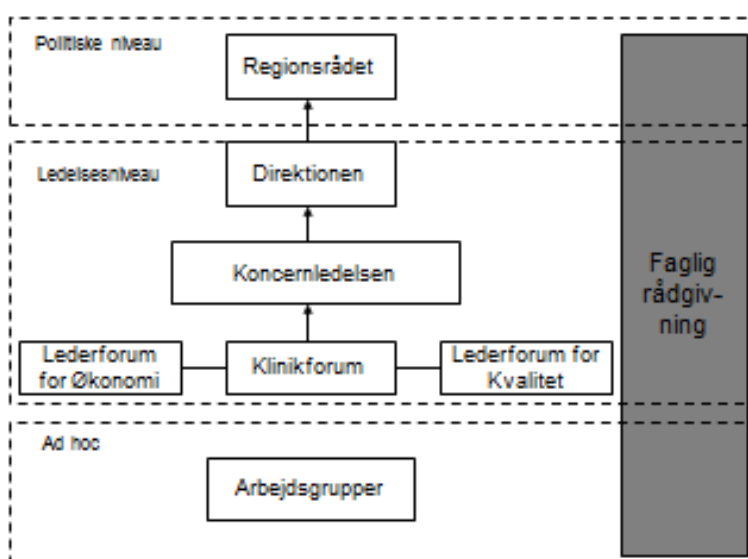


### Relationer til Regionens politiske og administrative niveau

De tværfaglige specialeråd høres i relevante sager vedr. planlægning og udvikling og har derudover mulighed for på eget initiativ at afgive rådgivning om emner af relevans for de tre spor i Region Midtjyllands målbillede.

Rådgivning, der afgives på de tværfaglige specialeråds eget initiativ, skal sendes til Sundhedsplanlægnings afdelingspostkasse med kopi til den tilknyttede lægefaglige direktør. Sundhedsplanlægning kvitterer for modtagelsen af henvendelsen. Når chefgruppen i Sundhedsplanlægning har afklaret, hvor emnet evt. skal bringes op, vil formanden for det tværfaglige specialeråd blive orienteret om, hvordan der vil blive arbejdet videre med henvendelsen. Rådgivning indsendt på det tværfaglige specialeråds eget initiativ skal være drøftet med den tilknyttede lægefaglige direktør inden fremsendelsen, og vil som oftest skulle sagsbehandles inden det evt. dagsordenssættes.

Relationerne til Regionens politiske og administrative niveau er illustreret nedenfor. I illustrationen er der på ledelsesniveau kun medtaget de mødefora, som rådgivningen fra de tværfaglige specialeråd er særligt relevant for.



#### *Det politiske niveau:*

Udover at rådgivning fra de tværfaglige specialeråd integreres i og ofte også bliver vedlagt til sagsfremstillinger til det politiske niveau, har de tværfaglige specialeråd følgende muligheder for at gå i dialog med det politiske niveau:

- årligt dialogmøde mellem Lægeforeningen og Regionsrådet. I møderne deltager bl.a. Regionsrådsformanden, næstformanden i Regionsrådet, de tre formænd for de rådgivende udvalg inden for sundhedsområdet samt direktører/afdelingschefer fra administrationen, formanden for de tværfaglige specialeråd i Region Midtjylland, formanden for Det Regionale Overlægeråd samt Bestyrelsen for Lægeforeningen i Region Midtjylland.
- temamøder i Regionsrådet, hvor repræsentanter fra specialeråd eller speciallæger fra forskellige specialer kan inviteres til at holde oplæg eller svare på spørgsmål
- besøg fra de politiske udvalg på de enkelte hospitalsenheder

#### *Ledelsesniveauet:*

På ledelsesniveau er der følgende muligheder for løbende dialog for og med de tværfaglige specialeråd:

- deltagelse i Klinikforum. Repræsentanter fra de tværfaglige specialeråd kan i forskellige sammenhænge deltage i Klinikforum
- årligt møde mellem formændene for de tværfaglige specialeråd og Klinikforum. I mødet deltager Klinikforum, alle formænd for de tværfaglige specialeråd, formanden for Det Regionale Overlægeråd, formanden for Bestyrelsen for Lægeforeningen i Region Midtjylland, samt repræsentanter for Lægeforeningen og administrationen i Region Midtjylland. Planlægning og afvikling af mødet er et fælles anliggende for administrationen, Det Regionale Lægefaglige Råd samt Lægeforeningen.

Derudover er der til hvert tværfagligt specialeråd tilknyttet en lægefaglig direktør.

Vedkommende er forpligtet til:

- at holde sig à jour med diskussionerne i det tværfaglige specialeråd, hvilket kan ske ved deltagelse i møder, via referater osv.
- at bidrage med viden om baggrunden for en eventuel henvendelse og den sammenhæng, hvori den skal ses med henblik på at facilitere en god forståelse af, hvad det er for emner, der skal belyses i høringsvaret
- at agere som et bindeled til ledelsessystemet og herunder bidrage med viden om hvad der i øvrigt rører sig i ledelsessystemet
- at – efter behov – bistå formanden for det tværfaglige specialeråd med at sikre at det tværfaglige specialeråd kender og kan løfte sine opgaver
- sammen med formanden for det tværfaglige specialeråd at arbejde for at det tværfaglige specialeråd er præget af gensidig tillid og respekt. Formanden for det tværfaglige specialeråd er tilsvarende forpligtet på at bevare en god og tæt dialog med den tilknyttede lægefaglige direktør

#### *Ad hoc:*

- de tværfaglige specialeråd kan være repræsenteret i regionale arbejdsgrupper, der vedrører planlægning og udvikling af sundhedsområdet i Region Midtjylland

- de tværfaglige specialeråd kan anmodes om at afgive rådgivning til brug for eksternt nedsatte nationale udvalg eller arbejdsgrupper
- formændene for de tværfaglige specialeråd kan i samarbejde med den tilknyttede lægefaglige direktør bistå med udpegning af repræsentanter til forskellige fora, herunder nationale fora